



República Oriental del Uruguay

Instituto Nacional de Estadística

INFORME A LAS AUTORIDADES NACIONALES

INDICE DE VOLUMEN FÍSICO DE LA CONSTRUCCIÓN (IVFc)– 1er SEMESTRE 2008

Montevideo, 21 de octubre de 2008.

Se remite adjunto Comunicado de Prensa referido a los resultados del Índice de Volumen Físico de la Construcción de viviendas nuevas (IVFc) en Montevideo correspondientes al 1er semestre del 2008.

Ec. Alicia Melgar
Directora Técnica



República Oriental del Uruguay



Montevideo, 21 de octubre de 2008.

CONSTRUCCION DE VIVIENDAS NUEVAS INDICE DE VOLUMEN FISICO

El Instituto Nacional de Estadística comunica que el Índice de Volumen Físico de la Construcción de Viviendas Nuevas en Montevideo, base promedio 1990=100, correspondiente al primer semestre de 2008 fue de 150; registrándose una variación de 18,26% respecto al semestre anterior y de 50,85% respecto a igual semestre del año anterior.

El INE calcula dicho índice en forma semestral desde el año 1990, a partir de los datos obtenidos a través de la Encuesta de Avance Físico de Obras, la cual tiene por marco los permisos de construcción aprobados por la Intendencia Municipal de Montevideo.

Si se analiza la variación del índice según tipología se observa que las viviendas colectivas económicas en planta baja con infraestructura propia son las que registran mayor variación (166,22%) respecto al segundo semestre de 2007, y le siguen las colectivas económicas o medianas dúplex con infraestructura propia (38,52%).

Las tipologías “viviendas colectivas económicas o medianas en planta baja y tres pisos sin ascensor sin infraestructura propia” y “torres económicas con ascensor” registraron fuertes variaciones negativas del Índice de volumen físico de construcción, de -92,78% y -87,96% respectivamente; ambas son las propias de la producción oficial. (Ver cuadro 1.1)

El crecimiento de la producción de viviendas en las tipologías individuales (33,44%), se explica por la importancia dentro del valor bruto de producción de las viviendas suntuarias de 19,8%.

En el primer semestre del año 2008, la producción privada de viviendas (tipologías 9 y 10) explican el 57,28% del valor bruto de producción a precios corrientes de ese período. (Ver cuadro 1.2).

El valor bruto de producción creció 26,89% en el primer semestre del año 2008, explicado por el incremento en la superficie en metros cuadrados construidos y en el precio por metro cuadrado. (Ver cuadros 1.2 y 1.3)

Se agrega a modo de análisis complementario un gráfico en el cual se presenta la evolución del índice de volumen físico comparada con la evolución del índice de la superficie autorizada para viviendas nuevas calculados con la misma base, promedio del año 1990.

Información de permisos de construcción

Se incluyen la serie de cuadros (2.1 a 2.5) y gráficos que ilustran la evolución de la superficie autorizada desde 1971 y la serie de números de Permisos desde 1988.

En particular se detalla la situación del primer semestre del año 2008 en cuanto a los registros de permisos otorgados por la Intendencia Municipal de Montevideo. Los datos provisorios de número y superficie se desagregan según tipos de obra, tramos de superficie y áreas aproximadas a barrios.

A partir de este informe se agrega información de resumen de los permisos de construcción y metros cuadrados autorizados por la Intendencia Municipal de Maldonado con la misma apertura que Montevideo.

Alicia Melgar
Directora Técnica

CUADRO Nº 1.1
INDICES Y VARIACIONES DE VOLUMEN FISICO DE CONSTRUCCION DE VIVIENDAS
NUEVAS POR SEMESTRE SEGUN TIPOLOGIA
(Base Promedio 1990 = 100) Montevideo 2007 - 2008

TIPOLOGIAS DE VIVIENDA	Primer semestre del 2008			Números índice	
	números índice	variaciones		2007	
		2-2007	1-2007	2-2007	1-2007
INDICE GENERAL	150,00	18,26	50,85	126,84	99,44
1 Individuales (1)	155,52	33,44	64,17	116,55	94,73
5 Colectivas económicas en p.b. s/infraestr. (2)	-	-	-	-	-
5a Idem 5 con infraestructura propia (2)	442,29	166,22	55,04	166,14	285,27
6 Colec.econ.o med.PB y 3 s/asc.s/infraestr. (2)	58,13	-92,78	-89,27	805,10	541,95
6a Idem 6 con infraestructura propia (2)	44,04	-48,76	3,19	85,95	42,68
7 Colec.econ.o medianas duplex s/infraestr	257,42	-31,10	3,78	373,59	248,03
7a Idem 7 con infraestructura propia	157,13	38,52	20,24	113,43	130,68
8 Torre económica con ascensor	2,81	-87,96	-79,13	23,30	13,45
9 Torre mediana con ascensor	568,58	14,28	39,56	497,54	407,42
10 Torre suntuaria con ascensor y calefac.	119,88	23,06	80,59	97,41	66,38

(1) Incluye vivienda económica en P.B., económica duplex, mediana y suntuaria.

(2) Las fluctuaciones de estos índices se deben a la escasa frecuencia de producción de este tipo de obras

CUADRO N° 1.2
VALOR BRUTO DE PRODUCCION A PRECIOS CORRIENTES, ESTRUCTURA, VOLUMEN Y
PRECIOS DE LA CONSTRUCCION DE VIVIENDAS NUEVAS,
SEGUN SEMESTRE Y TIPOLOGIA. Montevideo 2007 - 2008

TIPOLOGIAS DE VIVIENDA	V.B.P \$ corrientes	Importancia de cada tipo en %	Superficie construida m2 fictos	Precio por m2 \$
PRIMER SEMESTRE 2008	1.549.533.504	100,00	91.528	16.930
T O T A L				
1 Económica en planta baja	6.636.327	0,43	500	13.274
2 Económica duplex (1)	1.062.645	0,07	80	13.298
3 Mediana (dúplex o no)	101.019.312	6,52	4.695	21.518
4 Suntuaria con calefac. (dúplex o no).	306.757.142	19,80	10.691	28.694
5 Colectivas económicas en p.b. s/infraestr. (1)	0,00	-	-	11.505
5a Idem 5 con infraestructura propia (1)	45.329.583	2,93	2.809	16.137
6 Colec.econ.o med.PB y 3 s/asc.s/infraestr. (1)	249.242	0,02	23	11.058
6a Idem 6 con infraestructura propia (1)	28.015.509	1,81	2.235	12.533
7 Colec.econ.o medianas duplex s/infraestr(1)	40.887.877	2,64	3.089	13.239
7a Idem 7 con infraestructura propia	129.234.212	8,34	8.384	15.414
8 Torre económica con ascensor	2.736.923	0,18	243	11.260
9 Torre mediana con ascensor	366.760.379	23,67	30.634	11.972
10 Torre suntuaria con ascensor y calefac.	520.844.351	33,61	28.147	18.505
SEGUNDO SEMESTRE 2007				
T O T A L	1.221.137.595	100,00	79.925	15.278
1 Económica en planta baja	9.460.126	0,77	771	12.277
2 Económica duplex	5.592.449	0,46	454	12.313
3 Mediana (dúplex o no)	35.310.036	2,89	1.760	20.065
4 Suntuaria con calefac. (dúplex o no).	240.806.685	19,72	8.980	26.817
5 Colectivas económicas en p.b. s/infraestr. (1)	-	-	-	10.630
5a Idem 5 con infraestructura propia (1)	15.728.238	1,29	1.055	14.905
6 Colec.econ.o med.PB y 3 s/asc.s/infraestr. (1)	3.188.979	0,26	312	10.216
6a Idem 6 con infraestructura propia (1)	50.899.241	4,17	4.362	11.668
7 Colec.econ.o medianas duplex s/infraestr(1)	55.001.679	4,50	4.482	12.271
7a Idem 7 con infraestructura propia (1)	86.600.211	7,09	6.052	14.308
8 Torre económica con ascensor	21.158.087	1,73	2.018	10.485
9 Torre mediana con ascensor	299.907.790	24,56	26.806	11.188
10 Torre suntuaria con ascensor y calefac.	397.484.073	32,55	22.873	17.378

Nota:

El precio del m2 incluye: materiales, remuneraciones, depreciación de equipos, beneficios y gastos generales de la empresa constructora, impuesto al valor agregado (I.V.A.) y leyes sociales (aportaciones al B.P.S.). No incluye el valor del terreno, honorarios profesionales, costos de permisos de construcción, comisiones inmobiliarias.

(1) Las fluctuaciones se deben a la escasa frecuencia de producción de este tipo de obras

CUADRO Nº 1.3
INDICES DE VALOR BRUTO DE PRODUCCION DE CONSTRUCCION DE VIVIENDAS
NUEVAS POR SEMESTRE SEGUN TIPOLOGIA
(Base Promedio 1990 = 100) Montevideo 2007 - 2008

TIPOLOGIAS DE VIVIENDA	Números índice		
	2008	2007	
	1-2008	2-2007	1-2007
INDICE GENERAL	5615,03	4.425,03	3.587,79
VARIACION SEMESTRE ANTERIOR %	26,89	23,34	
1 Individuales (1)	6.331,17	4.436,94	3.758,07
5 Colectivas económicas en p.b. s/infraestr. (2) (3)		-	-
5a Idem 5 con infraestructura propia (2)	15.213,13	5.278,58	9.460,19
6 Colec.econ.o med.PB y 3 s/asc.s/infraestr. (2)	2.093,84	26.790,08	18.570,39
6a Idem 6 con infraestructura propia (2) (3)	1.567,75	2.848,32	1.442,06
7 Colec.econ.o medianas duplex s/infraestr (2)	9.384,10	12.623,34	8.686,84
7a Idem 7 con infraestructura propia (2)	5.699,49	3.819,25	4.549,88
8 Torre económica con ascensor	102,31	790,92	463,53
9 Torre mediana con ascensor	20.235,53	16.547,02	14.006,05
10 Torre suntuaria con ascensor y calefac.	4.455,96	3.400,58	2.395,78

(1) Incluye vivienda económica en P.B., económica duplex, mediana y suntuaria.

(2) Las fluctuaciones de estos índices se deben a la escasa frecuencia de producción de este tipo de obras

(3) Se omiten algunos valores dado su escasa significación

CUADRO Nº 1.4
INDICES DE PRECIOS DE CONSTRUCCION DE VIVIENDAS NUEVAS POR SEMESTRE
SEGUN TIPOLOGIA
(Base Promedio 1990 = 100) Montevideo 2007 - 2008

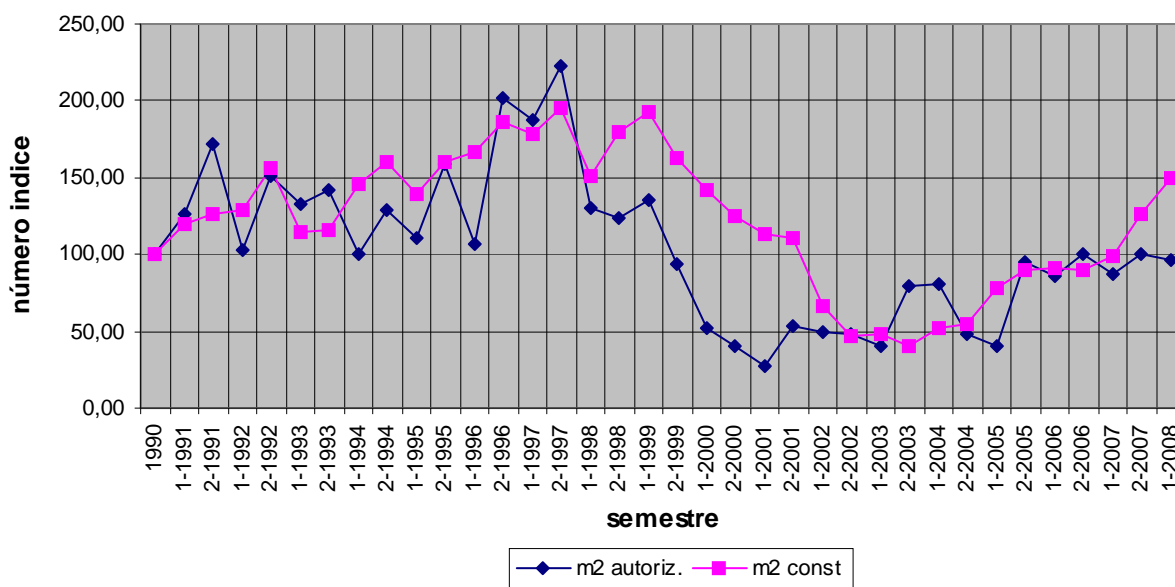
TIPOLOGIAS DE VIVIENDA	Número índice	Números índice	
	2008	2007	
	1-2008	2-2007	1-2007
Indice Gral de Precios m2 de Laspeyres(1)	3754,51	3.518,56	3.636,64
Variación semestre anterior %	6,71		
Indice Gral de Precios m2 de Paasche (2)	3743,35	3.488,76	3.608,16
Variación semestre anterior %	7,30		
1 Individuales (3)	4070,97	3.807,03	3.967,17
5 Colectivas económicas en p.b. s/infraestr.		3.257,69	3.420,80
5a Idem 5 con infraestructura propia	3439,61	3.177,19	3.316,21
6 Colec.econ.o med.PB y 3 s/asc.s/infraestr.	3601,82	3.327,54	3.426,61
6a Idem 6 con infraestructura propia	3559,75	3.314,10	3.378,98
7 Colec.econ.o medianas duplex s/infraestr	3645,50	3.378,91	3.502,30
7a Idem 7 con infraestructura propia	3627,33	3.367,08	3.481,73
8 Torre económica con ascensor	3645,93	3.394,81	3.446,96
9 Torre mediana con ascensor	3558,96	3.325,79	3.437,77
10 Torre suntuaria con ascensor y calefac.	3717,15	3.490,85	3.609,21

(1) Estructura de m2 construidos de 1990

(2) Estructura de m2 construidos del periodo corriente

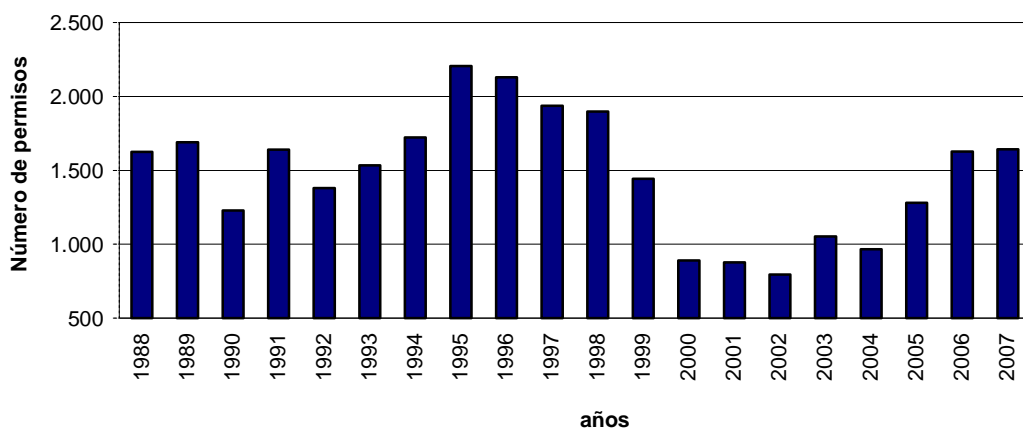
(3) Incluye vivienda económica en P.B. Económica duplex, mediana y suntuaria

**Evolución de la producción de viviendas nuevas,
y permisos de construcción.
1990 - 2008**

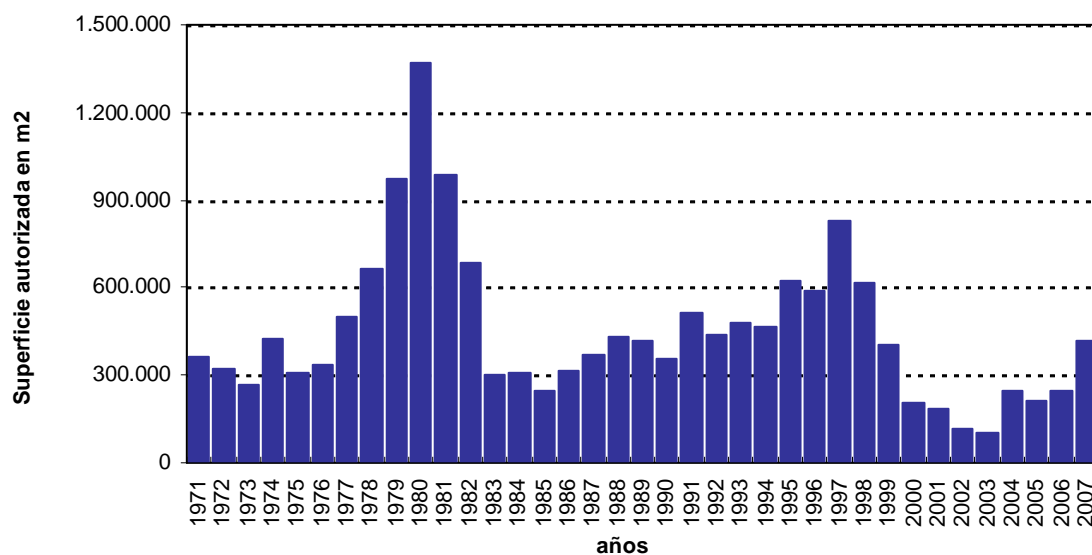


En el primer semestre del año 2008, la producción de viviendas nuevas evolucionó por encima de los permisos de construcción autorizados, esto se debe a que la primera indica lo que efectivamente se produce en el período mientras que los permisos adelantan la producción que va a acontecer en el futuro, por lo tanto, el desfase entre ambas series es esperable. En cuanto a los metros cuadrados autorizados para este semestre, fueron menores respecto al semestre anterior, mientras que los metros cuadrados construidos presentan una tendencia creciente desde el año 2006.

NUMERO DE PERMISOS AUTORIZADOS POR AÑO
MONTEVIDEO



SUPERFICIE AUTORIZADA EN M2 POR AÑO.
MONTEVIDEO



CUADRO 2.1

PERMISOS DE CONSTRUCCION Y SUPERFICIE COMPRENDIDA EN LOS MISMOS OTORGADOS POR LA INTENDENCIA MUNICIPAL DE MONTEVIDEO, 1971 -2007

Año	Número de permisos	Superficie en m2	Año	Número de permisos	Superficie en m2	Año	Número de permisos	Superficie en m2
1971		365.000	1984		311.365	1997	1.936	830.619
1972		319.800	1985		249.561	1998	1.898	616.782
1973		269.400	1986		312.465	1999	1.443	403.506
1974		426.200	1987		371.245	2000	890	202.174
1975		308.300	1988	1.625	434.094	2001	876	185.014
1976		335.000	1989	1.690	419.296	2002	794	115.994
1977		499.600	1990	1.229	356.600	2003	1.052	105.208
1978		667.257	1991	1.639	511.524	2004	966	246.113
1979		972.387	1992	1.380	436.829	2005	1.281	213.272
1980		1.370.514	1993	1.533	479.975	2006	1.627	244.096
1981		986.657	1994	1.722	463.764	2007	1.642	415.281
1982		685.696	1995	2.205	624.661			
1983		298.436	1996	2.130	590.829			

Fuente: INE en base a registros de la Intendencia Municipal de Montevideo.

CUADRO 2.2
NUMERO DE PERMISOS DE CONSTRUCCION OTORGADOS POR LA INTENDENCIA MUNICIPAL DE
MONTEVIDEO Y SUPERFICIE COMPRENDIDA EN LOS MISMOS, POR DESTINO, SEGUN TIPO DE OBRA.
1ER SEMESTRE AÑO 2008

TIPO DE OBRA	T O T A L		DESTINO									
			Vivienda		Comercio		Industria		Otros		Sin dato	
	Perm. número	Superf. m2	Perm. número	Superf. m2	Perm. número	Superf. m2	Perm. número	Superf. m2	Perm. número	Superf. m2	Perm. número	Superf. m2
T O T A L	897	181.714	708	116.326	146	44.522	25	12.100	16	8.690	2	76
Nueva	195	120.626	149	85.283	31	30.479	7	2.528	7	2.260	1	76
Ampliación	2	148	2	148	-	-	-	-	-	-	-	-
Reforma	50	-	29	-	19	-	2	-	-	-	-	-
Regularización	196	21.669	167	11.236	23	2.842	5	7.513	1	78	-	-
Incorporación a P. H.	1	-	-	-	1	-	-	-	-	-	-	-
Otros y Varios simul.	233	39.271	188	19.659	31	11.201	11	2.059	3	6.352	-	-
Sin dato	220	-	173	-	41	-	-	-	5	-	1	-

NOTA: En vivienda, se incluyen viviendas populares, en reforma y en incorporación a PH no se incluye superficie.

Fuente: INE en base a registros de la Intendencia Municipal de Montevideo.

Durante el primer semestre del año 2008, los permisos de construcción otorgados fueron 897, destinados en su mayoría a la construcción de viviendas (78%). En lo que respecta al tipo de obra, un 26% de los permisos corresponden al tipo de obra “otros y varios simultáneos”.

Si se tiene en cuenta la participación por destino en relación a la superficie autorizada, se registra que el 64% corresponde a vivienda. En cuanto a la superficie autorizada según tipo de obra, un 66% pertenece a obra nueva, seguido de “otros y varios simultáneos” con un 22% de participación.

CUADRO 2.3
NUMERO DE PERMISOS DE CONSTRUCCION OTORGADOS POR LA INTENDENCIA MUNICIPAL DE
MONTEVIDEO Y SUPERFICIE COMPRENDIDA EN LOS MISMOS, POR DESTINO, SEGUN TRAMO DE
SUPERFICIE - 1ER SEMESTRE AÑO 2008

TRAMO DE SUPERFICIE	T O T A L		DESTINO									
			Vivienda		Comercio		Industria		Otros		Sin dato	
	Perm. número	Superf. m2	Perm. número	Superf. m2	Perm. número	Superf. m2	Perm. número	Superf. m2	Perm. número	Superf. m2	Perm. número	Superf. m2
T O T A L	897	181.714	708	116.326	146	44.522	25	12.100	16	8.690	2	76
menos de 30 m2	151	2.178	131	1.909	14	192	4	42	2	35	-	-
de 30 a 79 m2	202	10.163	176	9.067	22	846	2	96	1	78	1	76
de 80 a 119 m2	89	7.928	73	6.612	14	1.102	2	214	-	-	-	-
de 120 a 199 m2	63	8.009	46	5.965	13	1.370	4	674	-	-	-	-
de 200 a 499 m2	91	28.420	64	21.405	20	4.574	1	201	6	2.240	-	-
de 500 a 999 m2	38	23.490	23	14.974	8	4.955	7	3.561	0	-	-	-
de 1.000 a 1.999 m2	20	25.143	10	14.682	8	7.905	2	2.556	0	-	-	-
mas de 2.000 m2	22	76.383	11	41.712	6	23.578	3	4.756	2	6.337	-	-
Sin dato	221	-	174	-	41	-	-	-	5	-	1	-

NOTA: En vivienda, se incluyen viviendas populares.

Fuente: INE en base a registros de la Intendencia Municipal de Montevideo.

En la clasificación por tramos de superficie se destaca la baja participación en número de permisos del último tramo, obras mayores a 2.000 m2 que alcanzan apenas al 2.45% del total, sin embargo en el análisis por superficie las mismas representan 42% del total. Otro aspecto a destacar es que estas obras que corresponden al último tramo mencionado, son viviendas en el 50% de los casos, y tienen una participación en cuanto a superficie de un 56%.

El mayor número de permisos se registra en obras con superficie entre 30 y 79m2 cuyo destino es la construcción de viviendas; no obstante, el mayor porcentaje de metros cuadrados autorizados se observa en el tramo superior (más de 2.000 m2).

CUADRO 2.4

NUMERO DE PERMISOS DE CONSTRUCCION OTORGADOS POR LA INTENDENCIA MUNICIPAL DE MONTEVIDEO Y SUPERFICIE COMPRENDIDA EN LOS MISMOS, POR DESTINO, SEGUN TRAMO DE SUPERFICIE - SOLO PARA OBRA NUEVA - 1ER SEMESTRE AÑO 2008

TRAMO DE SUPERFICIE	TOTAL		DESTINO									
			Vivienda		Comercio		Industria		Otros		Sin destino	
	Perm. número	Superf. m2	Perm. número	Superf. m2	Perm. número	Superf. m2	Perm. número	Superf. m2	Perm. número	Superf. m2	Perm. número	Superf. m2
TOTAL	195	120.626	149	85.283	31	30.479	7	2.528	7	2.260	1	76
menos de 30 m2	8	149	7	129	-	-	-	-	1	20	-	-
de 30 a 79 m2	37	2.196	34	2.059	2	61	-	-	-	-	1	76
de 80 a 119 m2	13	1.347	11	1.115	2	232	-	-	-	-	-	-
de 120 a 199 m2	18	3.029	12	2.069	2	286	4	674	-	-	-	-
de 200 a 499 m2	61	21.094	46	16.132	9	2.722	-	-	6	2.240	-	-
de 500 a 999 m2	26	17.021	18	12.002	5	3.165	3	1.854	-	-	-	-
de 1000 a 1999 m2	17	22.588	10	14.683	7	7.905	-	-	-	-	-	-
mas de 2000 m2	14	53.202	10	37.094	4	16.108	-	-	-	-	-	-
Sin dato	1	-	1	-	-	-	-	-	-	-	-	-

Fuente: INE en base a registros de la Intendencia Municipal de Montevideo.

En el caso de permisos de obra nueva, en un total de 195; el 76,5% pertenece a vivienda; registrando un 30% de los mismos en el tramo de 200 a 499m2. En términos de superficie, el 77% corresponde a obras mayores a 500m2.

Los permisos destinados a comercio representaron un 16% del total de permisos, estando concentrados en los tramos de superficie de 200 a 499m2 y de 1.000 a 1.999m2.

CUADRO 2.5

NUMERO DE PERMISOS DE CONSTRUCCION OTORGADOS POR LA INTENDENCIA MUNICIPAL DE MONTEVIDEO Y SUPERFICIE COMPRENDIDA EN LOS MISMOS, POR DESTINO, SEGUN AREAS APROXIMADAS A BARRIOS - 1ER SEMESTRE AÑO 2008

AREAS APROXIMADAS A BARRIOS	TOTAL		DESTINO									
	Perm. número	Superf. m2	Vivienda		Comercio		Industria		Otros		Sin dato	
			Perm. número	Superf. m2	Perm. número	Superf. m2	Perm. número	Superf. m2	Perm. número	Superf. m2	Perm. número	Superf. m2
TOTAL	897	181.714	708	116.326	146	44.522	25	12.100	16	8.690	2	76
Carrasco	94	28.442	94	28.442	-	-	-	-	-	-	-	-
Pocitos	83	4.472	69	3.934	13	517	-	-	1	21	-	-
Malvin	56	9.588	52	9.417	3	93	-	-	1	78	-	-
Punta Carretas	51	7.513	37	6.866	14	647	-	-	-	-	-	-
Buceo	49	7.825	45	6.517	4	1.308	-	-	-	-	-	-
Carrasco Norte	41	1.865	38	1.839	3	26	-	-	-	-	-	-
Punta Gorda	40	4.126	40	4.126	-	-	-	-	-	-	-	-
Parque Batlle, Villa Dolores	36	2.043	36	2.043	-	-	-	-	-	-	-	-
Cordón	30	950	17	701	13	249	-	-	-	-	-	-
Palermo	21	980	17	488	4	492	-	-	-	-	-	-
Unión	21	4.987	11	884	6	2.924	2	1.180	2	-	-	-
Prado, Nueva Savona	17	1.414	14	774	1	-	-	-	2	640	-	-
Aguada	15	3.668	6	611	6	2.704	2	338	1	15	-	-
Parque Rodó	15	3.529	13	3.384	2	145	-	-	-	-	-	-
Centro	14	5.586	5	5.259	7	308	2	19	-	-	-	-
Larrañaga	13	649	12	624	1	25	-	-	-	-	-	-
Tres Cruces	13	4.058	10	4.058	3	-	-	-	-	-	-	-
Area rural	12	15.518	6	382	4	10.380	2	4.756	-	-	-	-
Brazo Oriental	12	504	9	374	1	107	2	23	-	-	-	-
Atahualpa	11	428	11	428	-	-	-	-	-	-	-	-
Maroñas, Parque Guaraní	11	1.398	6	133	-	-	3	537	2	728	-	-
Reducto	11	645	4	58	3	277	4	310	-	-	-	-
Ciudad Vieja	11	294	1	34	9	261	-	-	1	-	-	-
otros barrios	145	23.756	106	13.085	32	7.514	3	3.081	2	-	2	76
sin ubicar	75	47.476	49	21.864	17	16.547	5	1.856	4	7.209	-	-

NOTA: en "otros barrios" se encuentran todos los barrios cuyo número de permisos autorizados fueron 10 o menos.

Fuente: INE en base a registros de la Intendencia Municipal de Montevideo.

Los permisos de vivienda otorgados según barrios se concentran en general en la costa sur este del departamento, esto último es coherente con el hecho que dentro de las tipologías que más crecieron en el semestre se encuentran aquellas que son consideradas de la mejor calidad, esto es consistente con la valorización que demuestran los indicadores inmobiliarios para esas mismas zonas. En estos barrios mencionados, las viviendas son construcciones de tamaño significativo, por ende, las superficies que se corresponden con dichos permisos son también de las más grandes.

En el análisis desagregado por barrio, se puede destacar Carrasco con un 24% de la superficie autorizada para construcción de viviendas en el primer semestre del año 2008, y Malvín con un 8%.

OTROS CUADROS

CUADRO 3.1
PERMISOS DE CONSTRUCCION Y SUPERFICIE
COMPRENDIDA EN LOS MISMOS OTORGADOS POR LA
INTENDENCIA MUNICIPAL DE MALDONADO, 1996 -2007

Año	Número de permisos	Superficie en m2
1996	1.453	197.206
1997	1.557	218.695
1998	1.665	215.870
1999	977	130.083
2000	1.059	162.782
2001	1.164	125.805
2002	1.279	140.762
2003	1.274	186.465
2004	1.053	160.234
2005	1.458	385.149
2006	1.349	266.780
2007	1.357	327.473

Fuente: INE en base a registros de la Intendencia Municipal de Maldonado.

CUADRO 3.2
NUMERO DE PERMISOS DE CONSTRUCCION OTORGADOS POR LA INTENDENCIA MUNICIPAL DE
MALDONADO Y SUPERFICIE COMPRENDIDA EN LOS MISMOS, POR DESTINO, SEGUN TIPO DE OBRA.
1° SEMESTRE AÑO 2008

TIPO DE OBRA	TOTAL		DESTINO					
			Vivienda		Comercio/ Industria		Otros	
	Perm. número	Superf. m2	Perm. número	Superf. m2	Perm. número	Superf. m2	Perm. número	Superf. m2
TOTAL	702	154.768	653	141.036	16	11.625	33	2.107
Nueva	364	111.881	326	106.818	6	3.152	32	1.910
Ampliación	135	25.786	134	25.065	1	721	0	0
Reforma	75	-	71	-	4	-	0	-
Regularización	98	6.219	96	5.951	1	71	1	197
Demolición	26	10.086	25	2.998	1	7.088	0	0
Sin dato	4	796	1	204	3	592	0	0

Fuente: INE en base a registros de la Intendencia Municipal de Maldonado.

CUADRO 3.3

NUMERO DE PERMISOS DE CONSTRUCCION OTORGADOS POR LA INTENDENCIA MUNICIPAL I MALDONADO Y SUPERFICIE COMPRENDIDA EN LOS MISMOS, POR DESTINO, SEGUN TRAMO DE SUPERFICIE - PRIMER SEMESTRE 2008

TRAMO DE SUPERFICIE	T O T A L		DESTINO					
			Vivienda		Comercio/ Industria		Otros	
	Perm. número	Superf. m2	Perm. número	Superf. m2	Perm. número	Superf. m2	Perm. número	Superf. m2
T O T A L	702	154.768	653	141.036	16	11.625	33	2.107
menos de 30 m2	105	1.761	97	1.609	0	0	8	152
de 30 a 79 m2	209	11.285	188	10.404	1	71	20	811
de 80 a 119 m2	99	9.249	97	9.037	0	0	2	213
de 120 a 199 m2	91	14.286	86	13.372	4	717	1	197
de 200 a 499 m2	93	27.841	88	26.244	3	863	2	734
de 500 a 999 m2	19	12.960	17	11.514	2	1.446	0	0
de 1000 a 1999 m2	3	3.763	2	2.323	1	1.440	0	0
más de 2000 m2	8	73.622	7	66.534	1	7.088	0	0
Sin dato	75	0	71	0	4	0	0	0

Fuente: INE en base a registros de la Intendencia Municipal de Maldonado.

CUADRO 3.4

NUMERO DE PERMISOS DE CONSTRUCCION OTORGADOS POR LA INTENDENCIA MUNICIPAL I MALDONADO Y SUPERFICIE COMPRENDIDA EN LOS MISMOS, POR DESTINO, SEGUN TRAMO DE SUPERFICIE - 1° SEMESTRE 2008- SOLO PARA OBRA NUEVA -

TRAMO DE SUPERFICIE	T O T A L		DESTINO					
			Vivienda		Comercio/ Industria		Otros	
	Perm. número	Superf. m2	Perm. número	Superf. m2	Perm. número	Superf. m2	Perm. número	Superf. m2
T O T A L	364	111.881	326	106.818	6	3.152	32	1.910
menos de 30 m2	15	290	7	138	0	0	8	152
de 30 a 79 m2	118	6.808	98	5.997	0	0	20	811
de 80 a 119 m2	73	6.826	71	6.613	0	0	2	213
de 120 a 199 m2	65	10.306	63	9.978	2	328	0	0
de 200 a 499 m2	67	20.528	63	19.134	2	660	2	734
de 500 a 999 m2	17	11.582	16	10.858	1	724	0	0
de 1000 a 1999 m2	3	3.763	2	2.323	1	1.440	0	0
mas de 2000 m2	6	51.777	6	51.777	0	0	0	0

Fuente: INE en base a registros de la Intendencia Municipal de Maldonado.

CUADRO 3.5
NUMERO DE PERMISOS DE CONSTRUCCION OTORGADOS POR LA INTENDENCIA MUNICIPAL DE
MALDONADO Y SUPERFICIE COMPRENDIDA EN LOS MISMOS, POR DESTINO, SEGÚN
LOCALIDADES - 1ER SEMESTRE AÑO 2008

LOCALIDADES	T O T A L		DESTINO					
			Vivienda		Comercio/ Industria		Otros	
	Perm. número	Superf. m2	Perm. número	Superf. m2	Perm. número	Superf. m2	Perm. número	Superf. m2
T O T A L	702	154.768	653	141.035	16	11.625	33	2.108
Maldonado	195	26.409	183	23.927	7	1.563	5	919
Punta del Este	150	75.744	138	67.937	4	7.535	8	273
Piriápolis	49	5.177	48	5.177	1	0	0	0
San Carlos	46	3.586	46	3.586	0	0	0	0
La Barra	45	7.845	40	7.698	0	0	5	146
José Ignacio	34	10.267	29	9.421	1	725	4	122
Punta Ballena	25	7.168	22	6.929	1	160	2	79
El Tesoro	17	1.169	16	1.144	0	0	1	25
Manantiales	12	1.347	12	1.347	0	0	0	0
Playa Hermosa	11	900	10	697	1	203	0	0
Las Flores	10	704	10	704	0	0	0	0
La Juanita	9	1.198	8	1.156	0	0	1	42
Playa Grande	9	872	9	872	0	0	0	0
Punta Colorada	7	420	7	420	0	0	0	0
Bella Vista	6	402	5	369	0	0	1	33
El Chorro	6	1.065	5	1.016	0	0	1	49
Otras localidades	71	10.495	65	8.635	1	1.440	5	420

NOTA: En vivienda, se incluyen viviendas populares.

En otras localidades se incluyen los que presentan cinco o menos permisos.

Fuente: INE en base a registros de la Intendencia Municipal de Maldonado.